

JUBILÄUMSAUSSTELLUNG  
**95 JAHRE GALERIE NIERENDORF**  
1920 - 2015

AUSSTELLUNG: 20.3.2015-11.9.2015

**GALERIE NIERENDORF · BERLIN**  
GEÖFFNET DIENSTAG - FREITAG  
VON 11 BIS 18 UHR · SONST NUR  
NACH VORHERIGER VERABREDUNG



1 **ERNST BARLACH** **Lehrender Christus, mit vorgestreckten Händen**  
Kohle, signiert, datiert, Laur 1839, 508 x 270 mm 1922



2 **ERNST BARLACH** **Lehrender Christus**  
Bronze, signiert, Gußstempel H. Noack Berlin, Laur 474, Höhe 875 mm 1931



3 **ERNST BARLACH** **Der Buchleser**  
Bronze, signiert, Gußstempel H. Noack, Berlin, Laur 600, Höhe 452 mm 1936



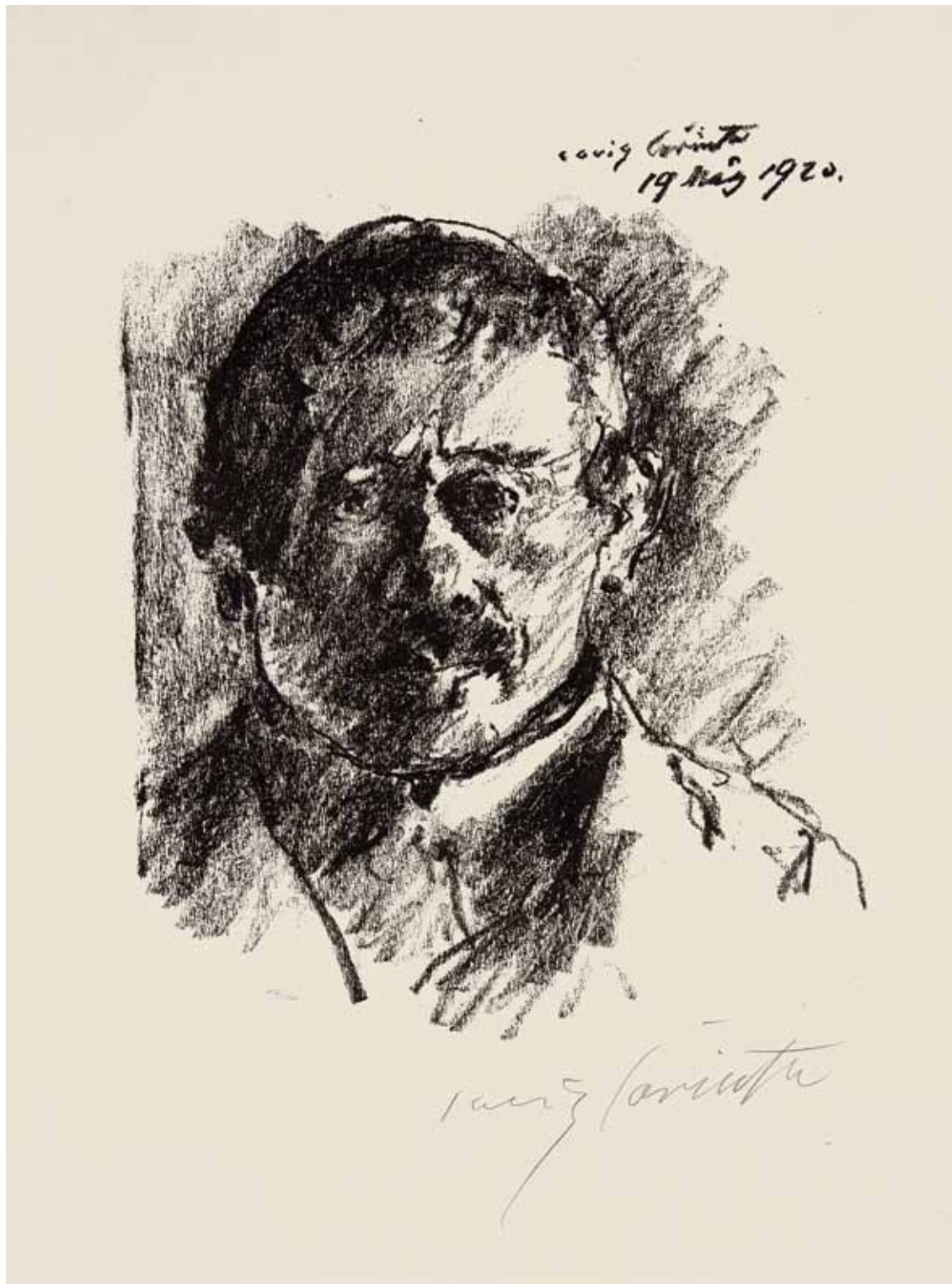
4 **ERNST BARLACH** **Der Flötenbläser**  
Bronze, signiert, Gußstempel H. Noack, Berlin, Laur 596, Höhe 592 mm 1936



5 **MAX BECKMANN** **Der große Mann**  
Radierung, signiert, Hofmaier 195/II, 308 x 209 mm 1921



6 **MARC CHAGALL** **Moses und die Gesetzestafeln**  
Lithographie, signiert, numeriert, Mourlot 382, 688 x 495 mm 1963



7 **LOVIS CORINTH Selbstbildnis**  
Lithographie, signiert, datiert, numeriert, Schwarz 407, 290 x 250 mm 1920



8 **LOVIS CORINTH Straße in Königsberg**  
Lithographie, signiert, Schwarz 321, 397 x 250 mm 1918



9 **LOVIS CORINTH** **Weite Landschaft**  
Lithographie, signiert, Schwarz 258/I, 251 x 381 mm 1916



10 **LOVIS CORINTH** **Winter am Walchensee „Hotel Fischer am See“**  
Radierung, signiert, numeriert, Müller 858/I, 150 x 198 mm 1924  
Einer der 50 Abzüge vor Verwendung im Buch, noch ohne die Verlagsadresse in der Platte



11 **LOVIS CORINTH** **Selbstbildnis 1919**  
Lithographie, Probedruck, signiert, Schwarz 354, 396 x 252 mm 1919



12 **OTTO DIX Dame mit Reiher**  
Lithographie, signiert, datiert, Vorabzug auf breitrandigem weißem Kupferdruckpapier,  
Karsch 62/II b, 530 x 420 mm 1923



13 **OTTO DIX Halbakt**

Tuschpinsel, signiert, datiert, 435 x 325 mm 1914



14 **OTTO DIX Rothaar-Artistin**  
Aquarell, signiert, datiert, bezeichnet, Pfäffle A 1922/12, 490 x 370 mm 1922



15 **OTTO DIX Studie II. Ungleiches Liebespaar**  
Aquarell und Gouache über Bleistift, signiert, datiert, Pfäffle A/G 1925/2, 509 x 352 mm 1925





16 **AUGUST WILHELM DRESSLER** **Das Kind**  
Öl auf Leinen, signiert, datiert, bezeichnet, 850 x 700 mm 1928



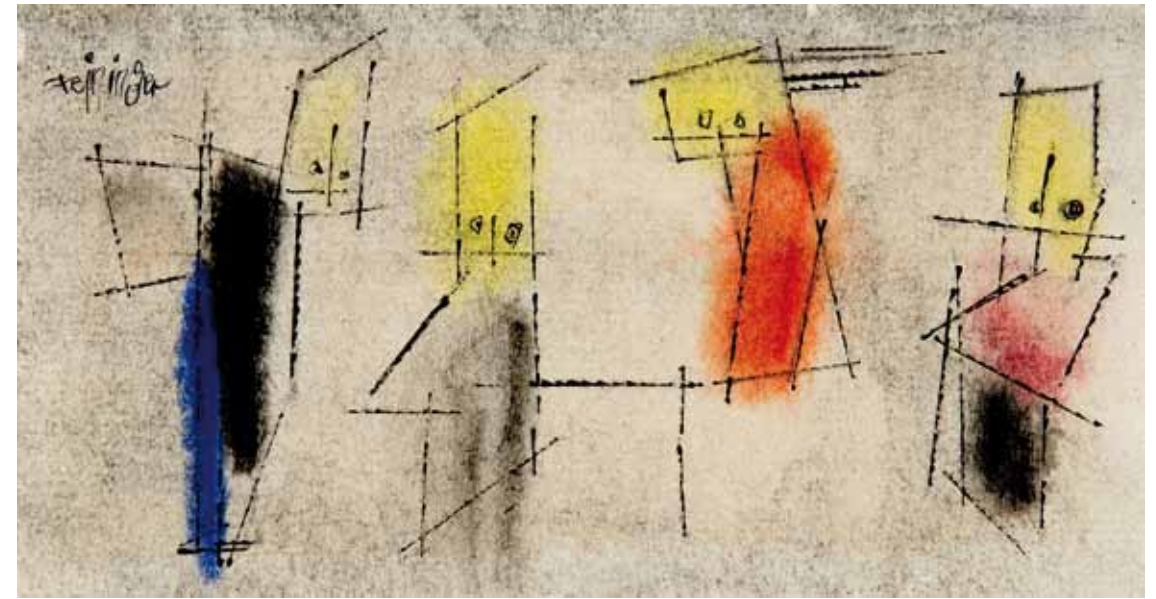
17 **AUGUST WILHELM DRESSLER** **Fütterung**  
Öl auf Hartfaserplatte, signiert, bezeichnet, 590 x 500 mm um 1935



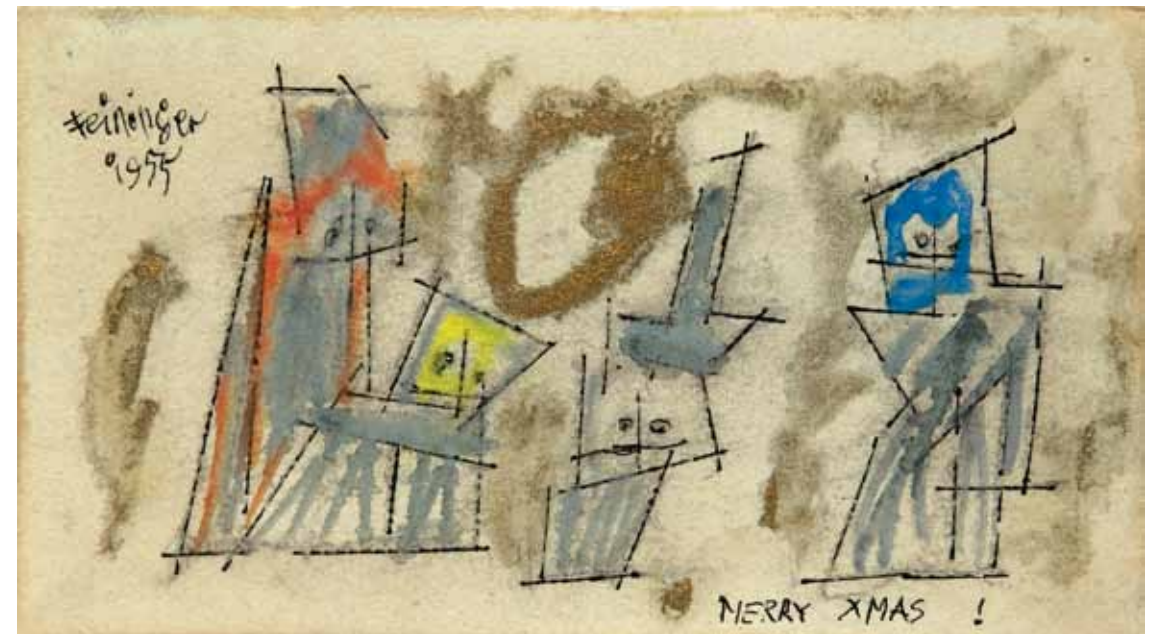
18 **FRIEDRICH FEIGL Gebirgsdorf mit Fabriken**  
Öl auf Malkarton, signiert, 455 x 590 mm um 1914



19 **FRIEDRICH FEIGL Holländische Landschaft**  
Öl auf Leinen, signiert, 480 x 640 mm um 1914



20 **LYONEL FEININGER Vier grimme Männchens**  
Aquarell und Tuschkfeder, signiert, 82 x 154 mm um 1955



21 **LYONEL FEININGER Vier Männchens**  
Aquarell und Tuschkfeder, signiert, datiert, bezeichnet „Merry Xmas!“, 85 x 150 mm 1955



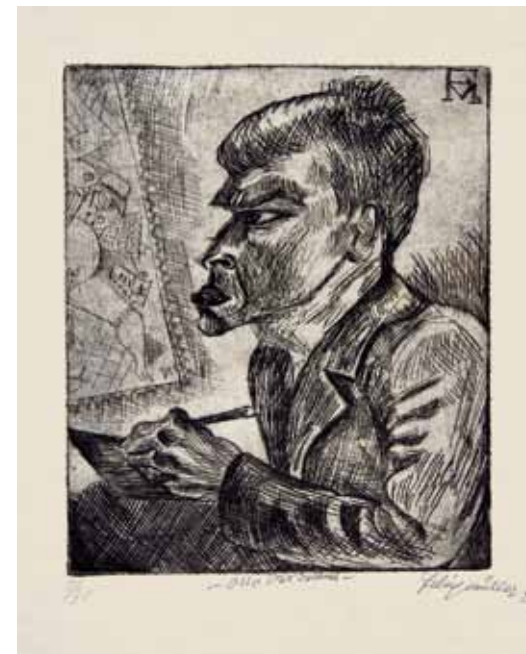
22 **CONRAD FELIXMÜLLER Menschen im Wald**  
Farbholzschnitt, Probedruck auf Japan, signiert, datiert, gewidmet, Sohn 135/a, 250 x 300 mm 1918



23 **CONRAD FELIXMÜLLER Bildnis Hannah Höch**  
Bleistift, monogrammiert, datiert, bezeichnet, 439 x 311 mm 1917  
Rückseitig **Hannah Höch und Raoul Hausmann**, Bleistift



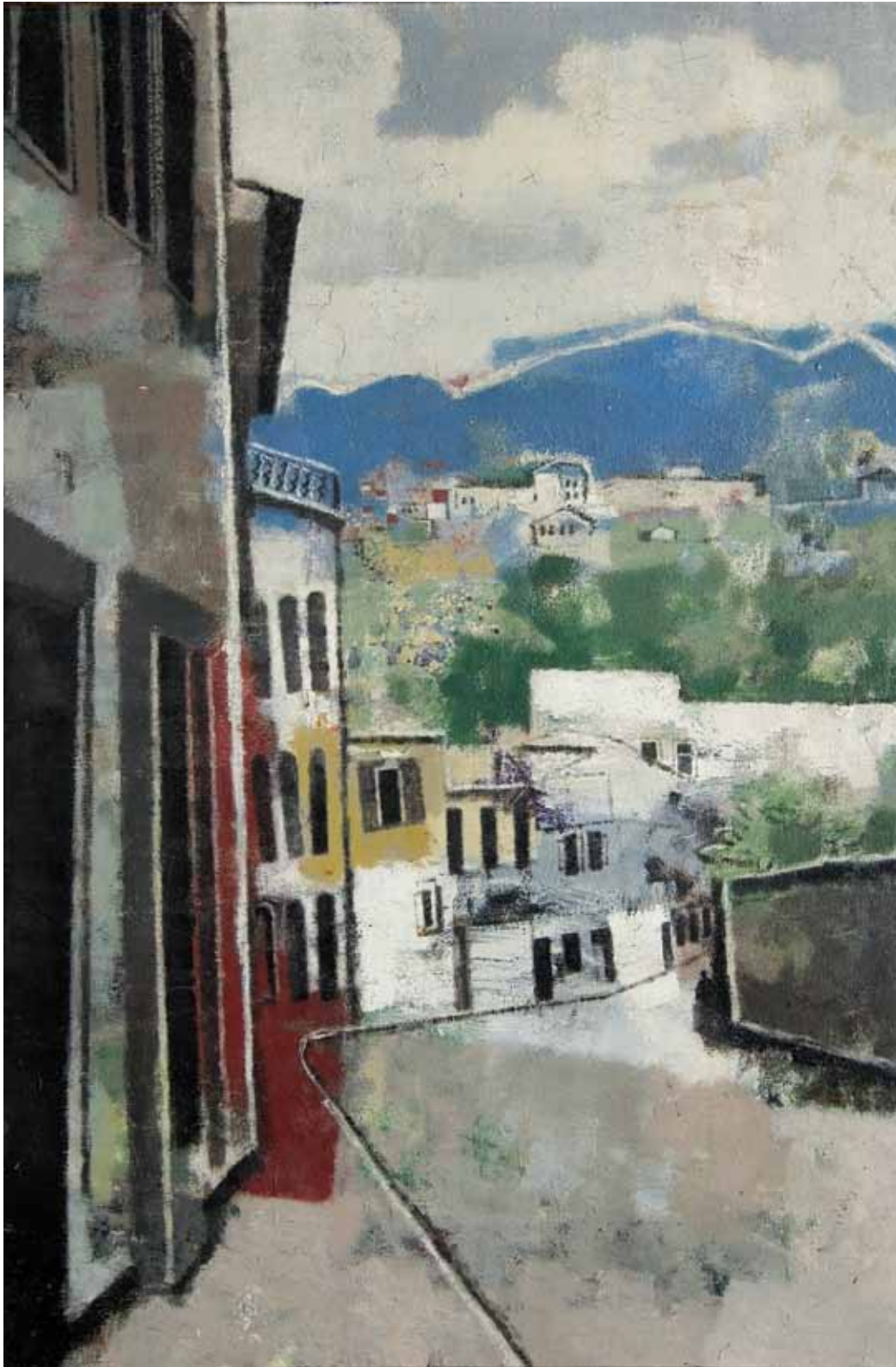
24 **CONRAD FELIXMÜLLER Arbeiterpaar** (Ehepaar Schnabel)  
Radierung, signiert, Sohn 220/b, 285 x 275 mm 1920



25 **CONRAD FELIXMÜLLER Otto Dix zeichnet**  
Radierung, signiert, datiert, nummeriert, bezeichnet, Sohn 227, 290 x 240 mm 1920



26 **CONRAD FELIXMÜLLER Soldat im Irrenhaus II**  
Lithographie, signiert, datiert, bezeichnet, Sohn 150/a, 335 x 265 mm 1918



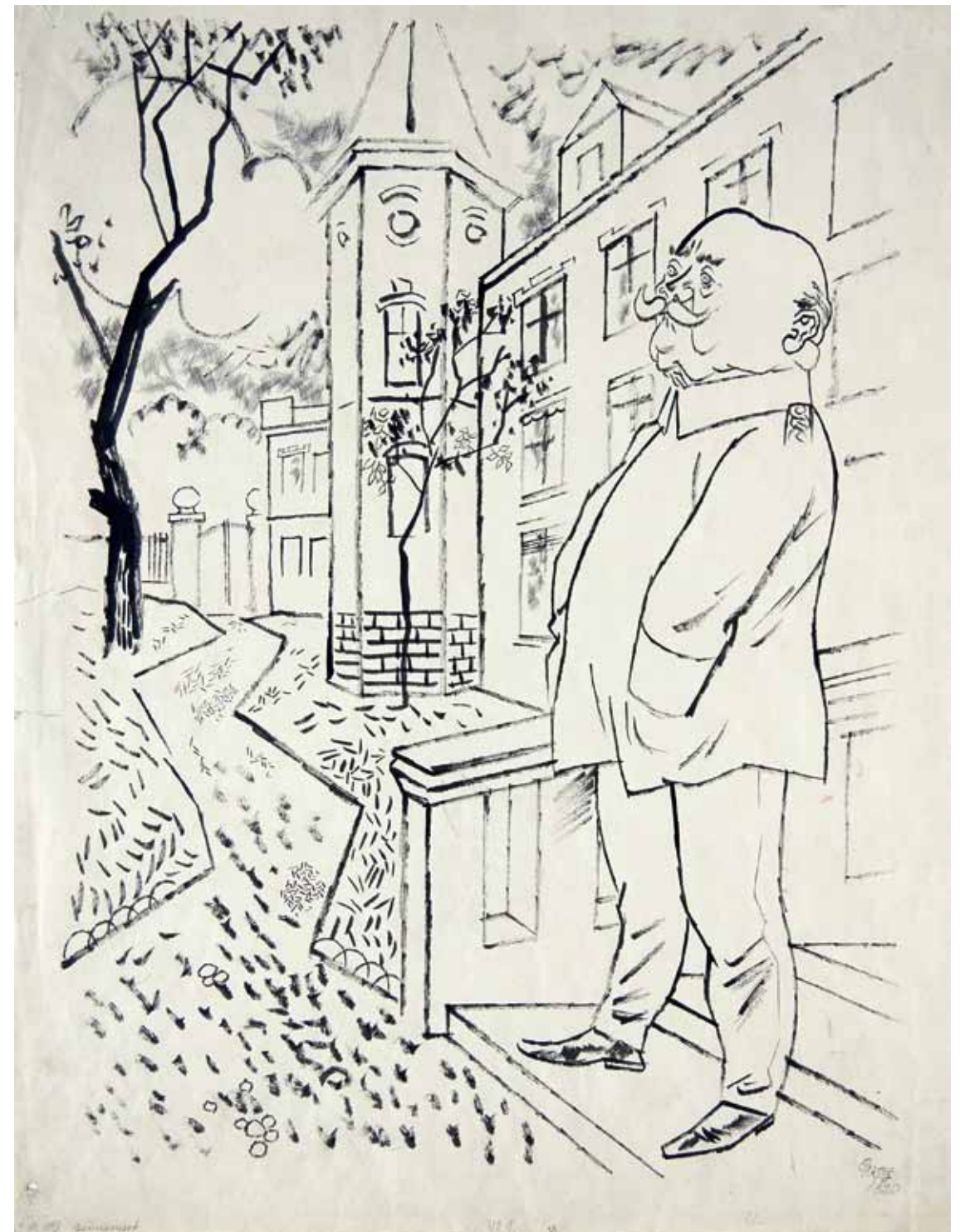
27 **XAVER FUHR Häuser im Gebirge**  
Öl auf Leinen, signiert, bezeichnet, Zienicke 160, 1105 x 740 mm um 1935/1936



28 **XAVER FUHR Pfarrkirche St. Kilian** Öl auf Leinen, Zienicke 56, 1415 x 1075 mm 1928



29 **GEORGE GROSZ** **Belebte Straßenszene**  
Tuschfeder, signiert, 558 x 380 mm um 1918



30 **GEORGE GROSZ** **Pensioniert**  
Tuschfeder, signiert, datiert, 621 x 500 mm 1920  
Abbildung in der „Spiesser-Spiegel“, Nr. 20, 1925



31 **GEORGE GROSZ** **Freudenlos lebte die Schöne**  
Tuschpinsel, signiert, 557 x 430 mm 1921/1922  
Abbildung in „Hedwig Courths-Mahler“ von Hans Reimann, Seite 29, 1922



32 **GEORGE GROSZ** **Auf der Pirsch**

Tuschfeder, signiert, 320 x 243 mm 1919



33 **CARL GROSSBERG Weimar, Straßenansicht mit Turm**  
 Feder und Aquarell, signiert, datiert „5. Okt.20“, bezeichnet, 372 x 315 mm 1920



34 **CARL GROSSBERG Weimar (Güterbahnhof)** Feder und Aquarell,  
 monogrammiert, datiert „14.9.20“, bezeichnet, 320 x 370 mm 1920



35 **CARL GROSSBERG Halle vor Grabkreuzen**  
 Feder und Aquarell, monogrammiert, datiert, bezeichnet, 283 x 350 mm 1922



36 **KARL HERMANN HAUPT** **Farbige Komposition**  
Aquarell, signiert, datiert, 315 x 230 mm 1923



37 **KARL HERMANN HAUPT** **Landschaft mit Brücke**  
Aquarell, Nachlaß, 310 x 410 mm um 1923



38 **KARL HERMANN HAUPT** **Landschaft mit Wintersonne**  
Wachskreide mit Tusche laviert, signiert, datiert, 450 x 595 mm 1937





39 **ERICH HECKEL Vor dem Spiegel**  
Holzschnitt auf Japan, koloriert (in vier Farben), signiert, Dube H 223, 222 x 163 mm 1911  
Eines von nur wenigen kolorierten Exemplaren



40 **ERICH HECKEL Liegende**  
Aquarell und Kreide, signiert, datiert, bezeichnet, 240 x 340 mm 1911  
Rückseitig: Drei bogenschießende Mädchen, Federzeichnung



41 **ERICH HECKEL** **Szene im Wald**  
Lithographie, signiert, datiert, Dube L 153, 275 x 340 mm 1910



42 **ERICH HECKEL** **Liegende**  
Farbholzschnitt in Schwarz und Rot, signiert, datiert, Dube H 259/II, 181 x 107 mm 1913



43 **ERICH HECKEL** **Frauenkopf**  
Lithographie auf Japan, signiert, datiert, Dube L 269/B, 269 x 215 mm 1922



44 **ERICH HECKEL** **Bildnis E. H.**  
Holzschnitt, Handdruck vor der Auflage der Vorzugsausgabe in „Der Anbruch“, signiert, datiert, Dube H 306 A, 366 x 295 mm 1917



45 **HANNAH HÖCH** **Der Block**  
Aquarell und Deckfarben, monogrammiert, datiert, bezeichnet, 286 x 212 mm 1922



46 **HANNAH HÖCH** **Stilleben mit Schale und Blüte**  
Aquarell, signiert, datiert, 374 x 292 mm 1923



47 **ERNST LUDWIG KIRCHNER Amerikanische Tanzpaare**  
Tuschfeder, laviert, rückseitig Baseler Nachlaßstempel, 320 x 430 mm 1910/1911  
Abgebildet in Will Grohmann, Zeichnungen von Ernst Ludwig Kirchner, 1925, Tafel 27



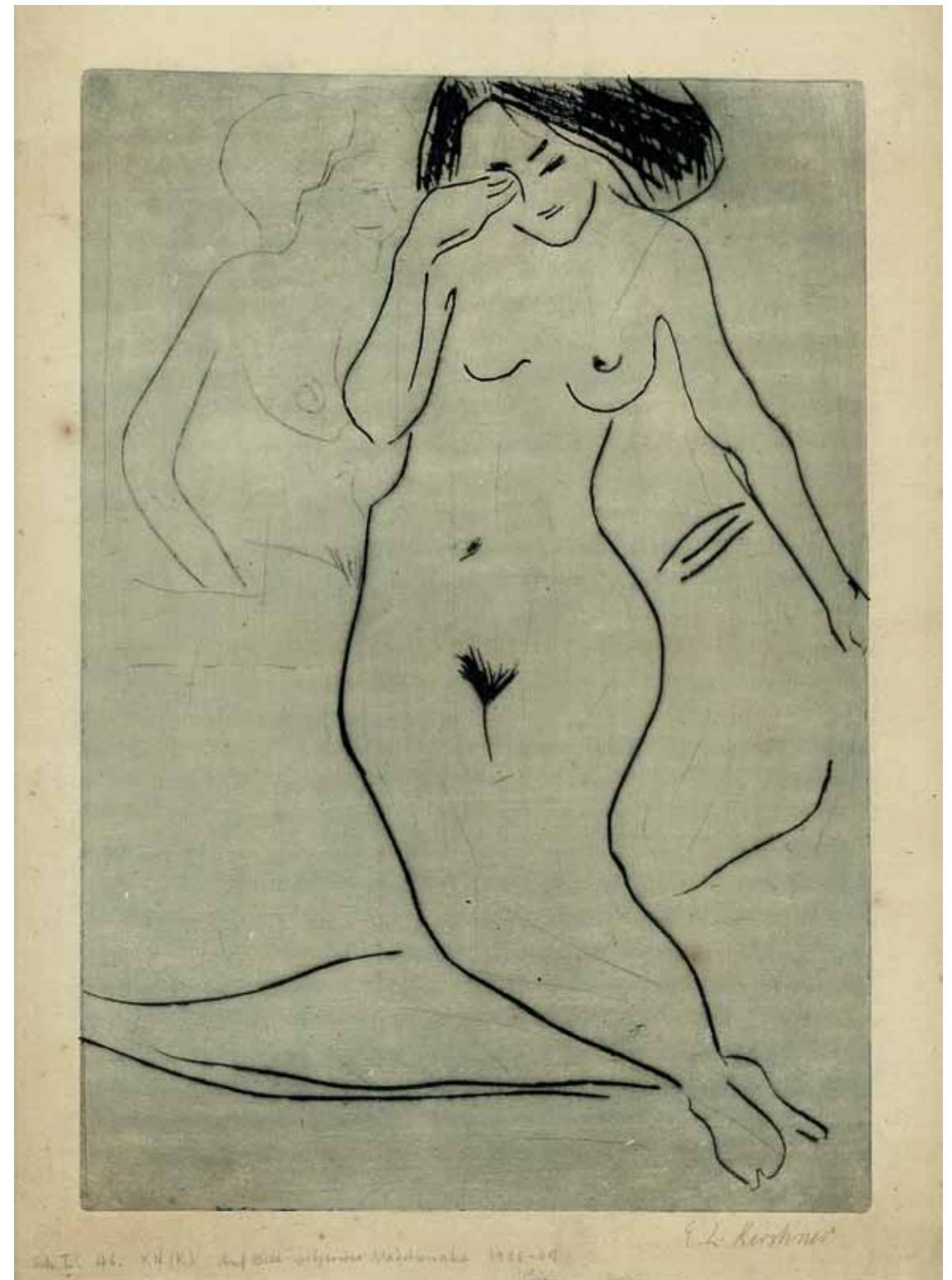
48 **ERNST LUDWIG KIRCHNER Drei Mädchen im Atelier**  
Kohle, rückseitig signiert, datiert, 326 x 427 mm um 1910



49 **ERNST LUDWIG KIRCHNER Berliner Vorstadttänzerin vor alter Dekoration**  
Radierung, signiert, bezeichnet „Eigendruck“, Dube R 142/1, 248 x 198 mm 1911  
Sehr selten, nur 2 Exemplare bekannt (Gercken 495)



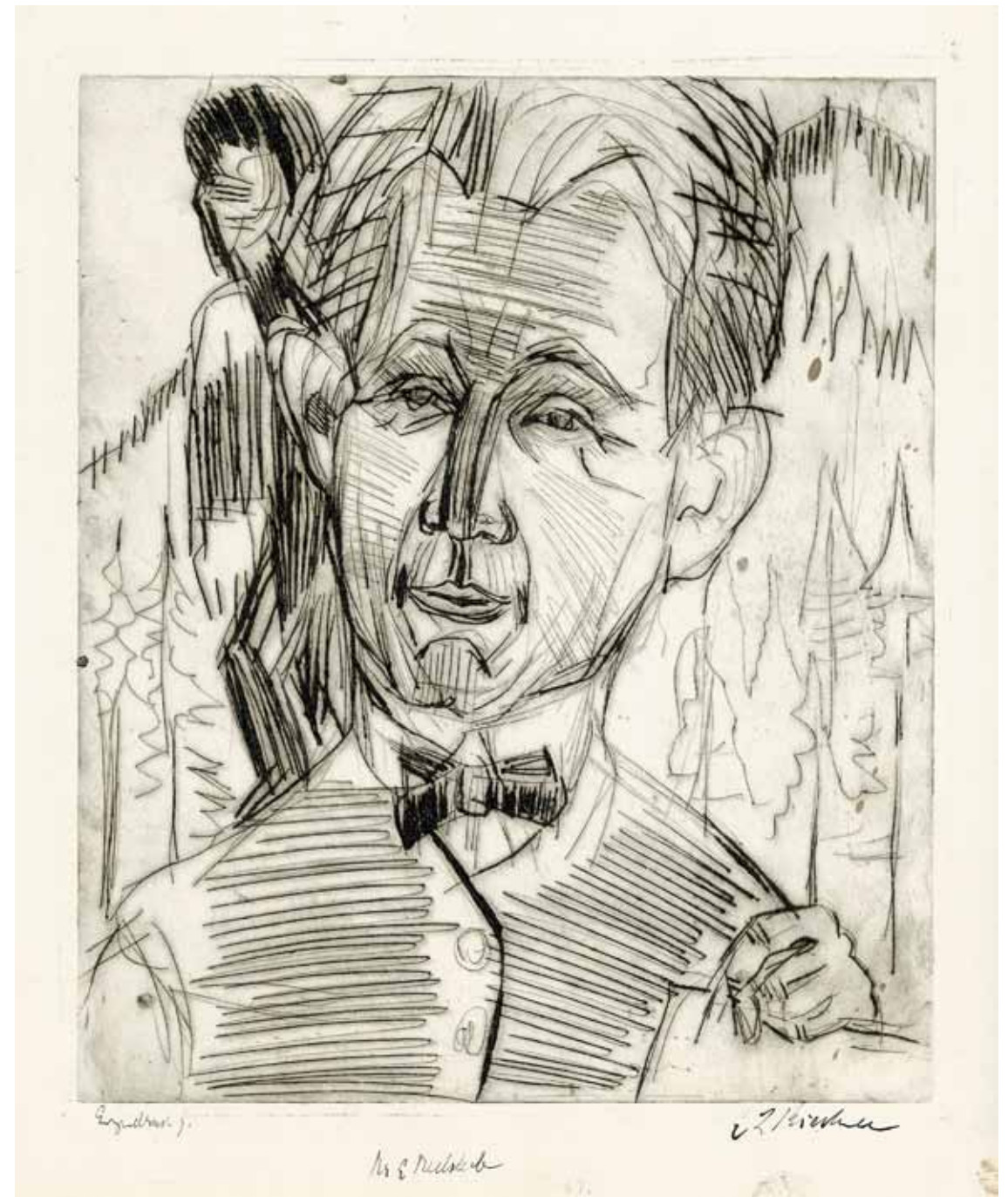
50 **ERNST LUDWIG KIRCHNER Alex am Kaffeetisch**  
Tuschkfeder, laviert auf gelbem Papier, 234 x 189 mm um 1910



51 **ERNST LUDWIG KIRCHNER Auf Bett sitzender Mädchenakt**  
Radierung, von Erna Kirchner signiert, Dube R 81, 377 x 257 mm 1909  
Sehr selten, nur wenige Eigendrucke (Gercken 335)



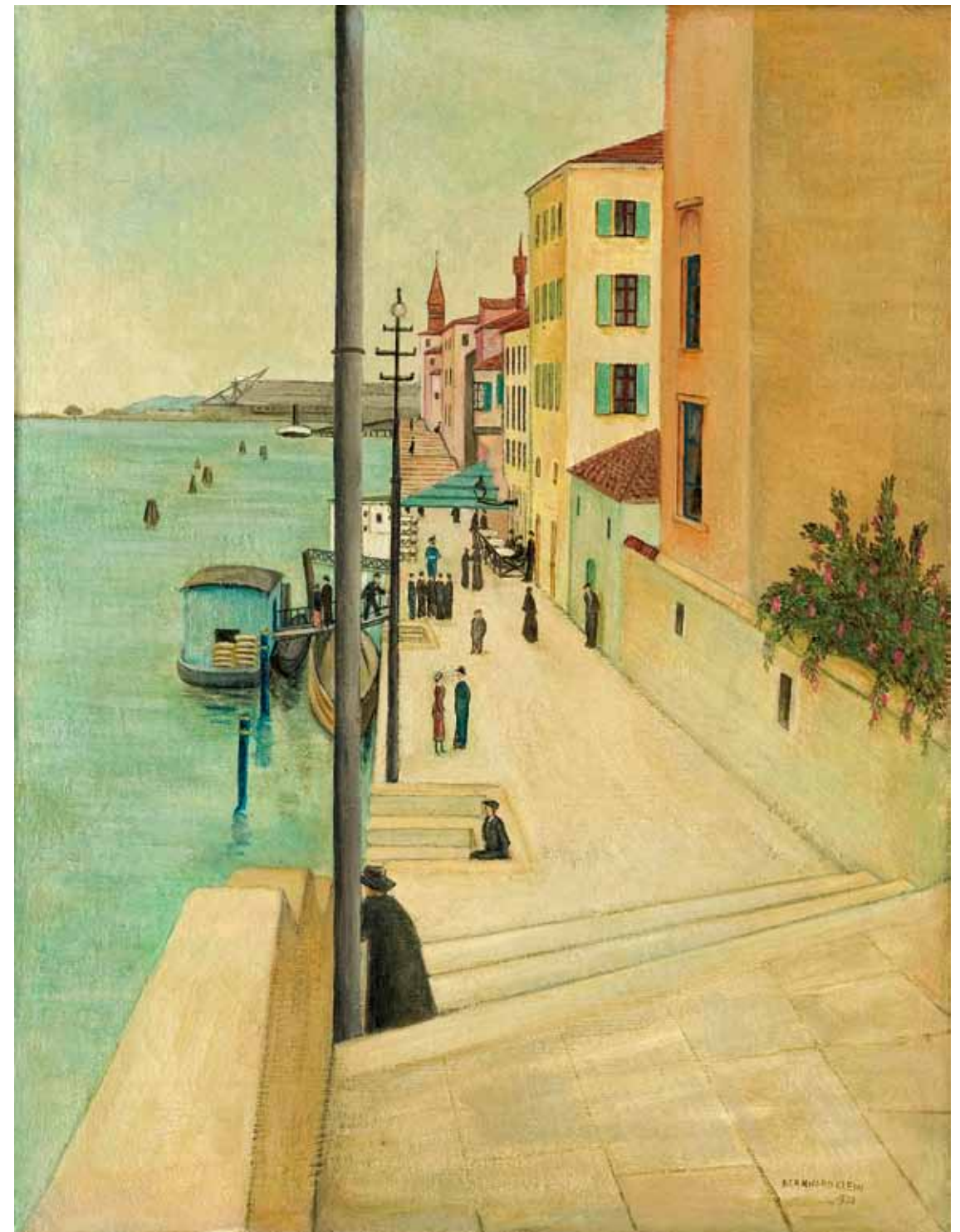
52 **ERNST LUDWIG KIRCHNER Akt auf dem Sofa**  
Rohrfeder, rückseitig Baseler Nachlaßstempel, 340 x 265 mm um 1912  
Rückseitig: Sitzender Mädchenakt, Bleistift



53 **ERNST LUDWIG KIRCHNER Porträt Dr. Redtslob**  
Radierung, signiert, bezeichnet „Eigendruck Dr. E. Redtslob“, Dube R 500/II vor vielen  
Überarbeitungen (das bei Dube beschriebene Exemplar), 300 x 248 mm 1924



54 **BERNHARD KLEIN** **Hafenbetrieb**  
Öl auf Jute, signiert, Karsch G 1, 910 x 735 mm 1918



55 **BERNHARD KLEIN** **Venedig (Fondamenta Nuove)**  
Öl auf Leinen, signiert, datiert, Karsch G 29, 725 x 550 mm 1933

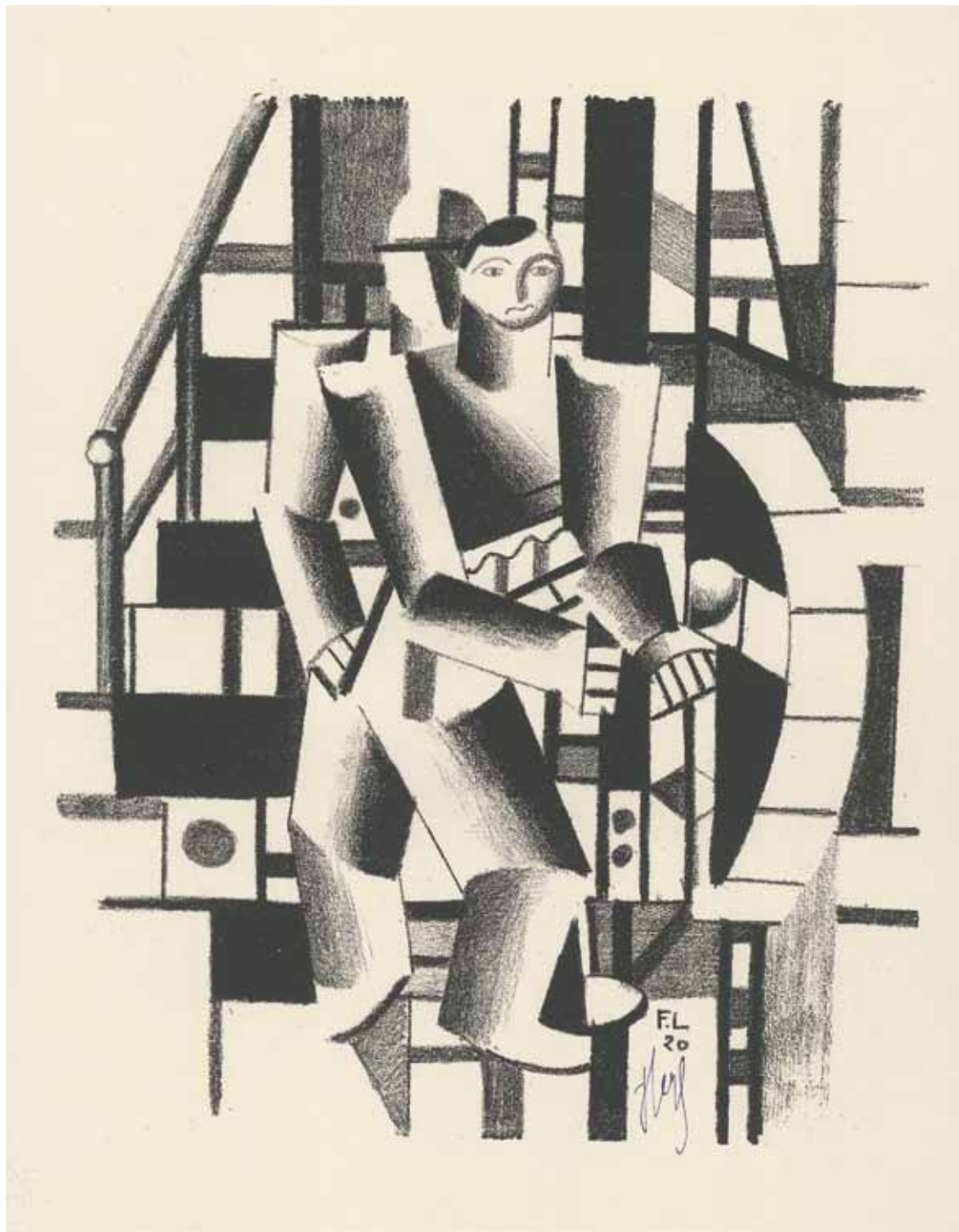


56 **MICHEL KIKOINE** Mädchenbildnis mit Hund  
Öl auf Leinen, signiert, 540 x 460 mm um 1920

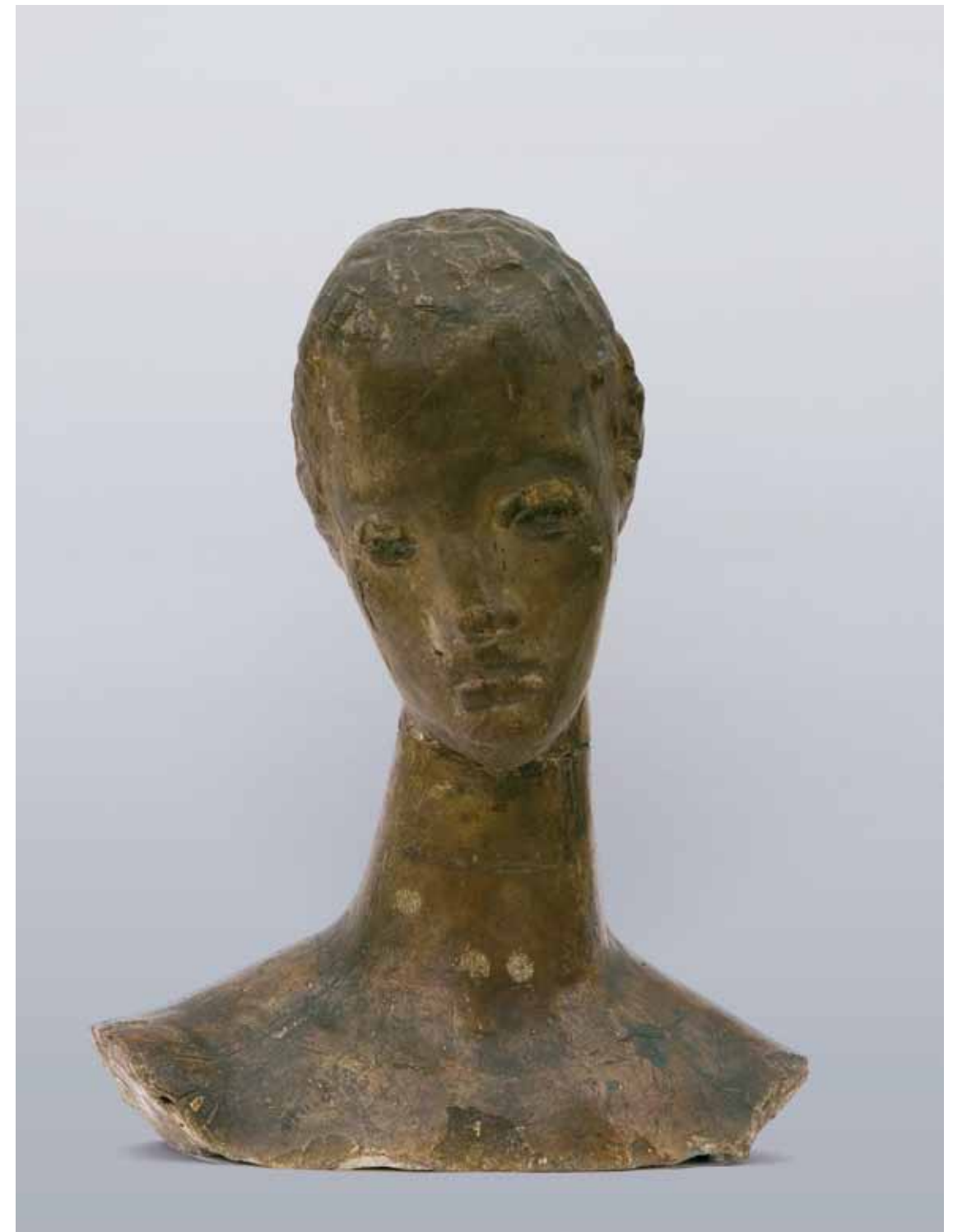


57 **PINKUS KRÉMÈGNE** Männerbildnis nach links  
Öl auf Leinen, signiert, 470 x 430 mm um 1920





58 **FERNAND LEGER** **Der Maschinenbauer** (Les constructeurs)  
Lithographie, signiert, im Stein datiert, Shapire Nr. 2, 303 x 240 mm 1920



59 **WILHELM LEHMBRUCK**  
**Mädchenkopf auf schlankem Hals / Kopf der Großen Sinnenden**  
Voll-Gips, getönt, Schubert 67/A/1, Höhe 425 mm, 1913/1914



60 **GERHARD MARCKS Selene** (Sitzende im Gewand)  
Bleistift, signiert (Zeichnung zu Rudloff 298 und 318), 405 x 260 mm 1933



61 **GERHARD MARCKS Kleine Stehende**  
Bronze, monogrammiert, numeriert, Gußstempel H. Noack Berlin-Friedenau,  
Rudloff 227, Höhe 565 mm 1931  
Sehr selten, es sind nur zwei Exemplare von dieser Bronze bekannt



62 **EWALD MATARÉ** Katze

Aquarell, Köcke Nr. 20, 214 x 320 mm um 1925



63 **EWALD MATARÉ** Positano

Aquarell und Feder, signiert, datiert, Köcke Nr. 37, 198 x 286 mm 1926



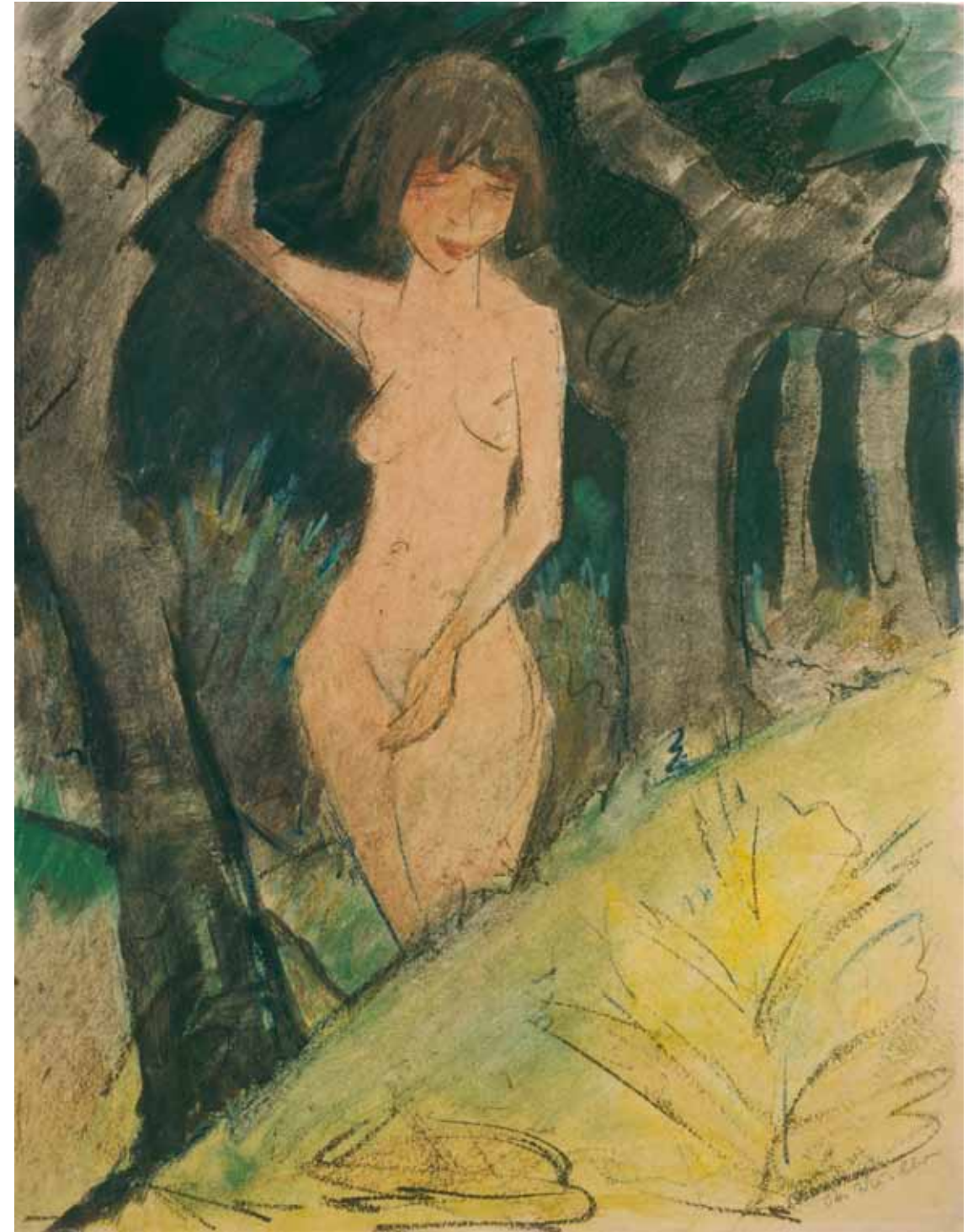
64 **OTTO MÖLLER** Im Omnibus

Öl auf Leinen, Nachlaß, 770 x 660 mm 1930

Rückseitig: In Morcote bei Lugano, 1955



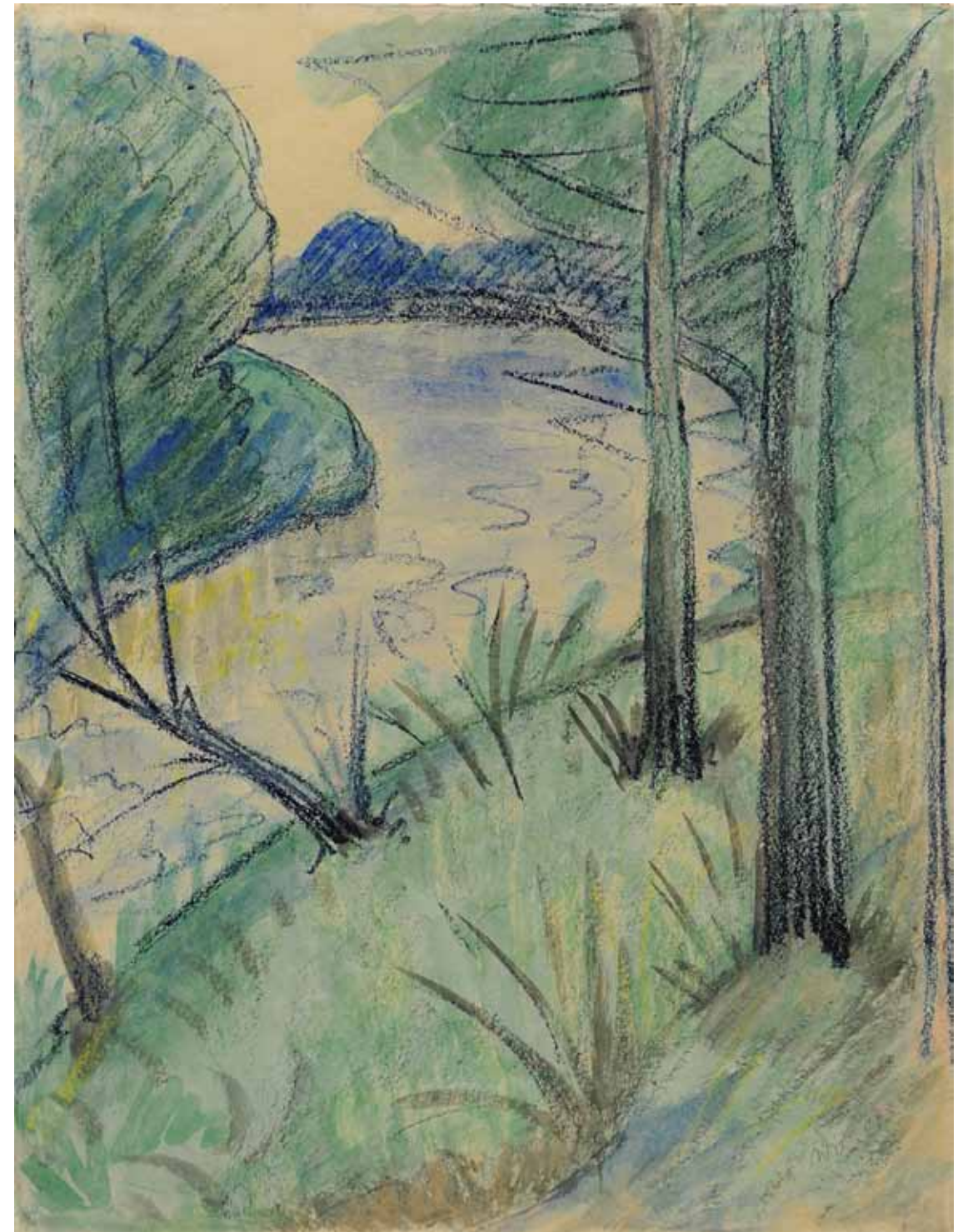
65 **OTTO MÖLLER** **Liegende im roten Kleid** Öl auf Leinen, Nachlaß, 497 x 595 mm um 1908



66 **OTTO MUELLER** **Zwischen Bäumen stehendes Mädchen/Stehender Mädchenakt im Walde**  
Aquarell und Farbkreiden, signiert, Lüttichau/Pirsig 293, 685 x 520 mm um 1925  
Rückseitig Rundstempel: Schlesisches Museum der bildenden Künste (Breslau), Lgb.-Nr. 23686;  
ebenfalls rückseitig roter Stempel: großes E und in Kopierstift die Nr. 16558.  
Provenienz: Schlesisches Museum der bildenden Künste, Breslau;  
1937 als entartet beschlagnahmt, NS-Nr. 16558



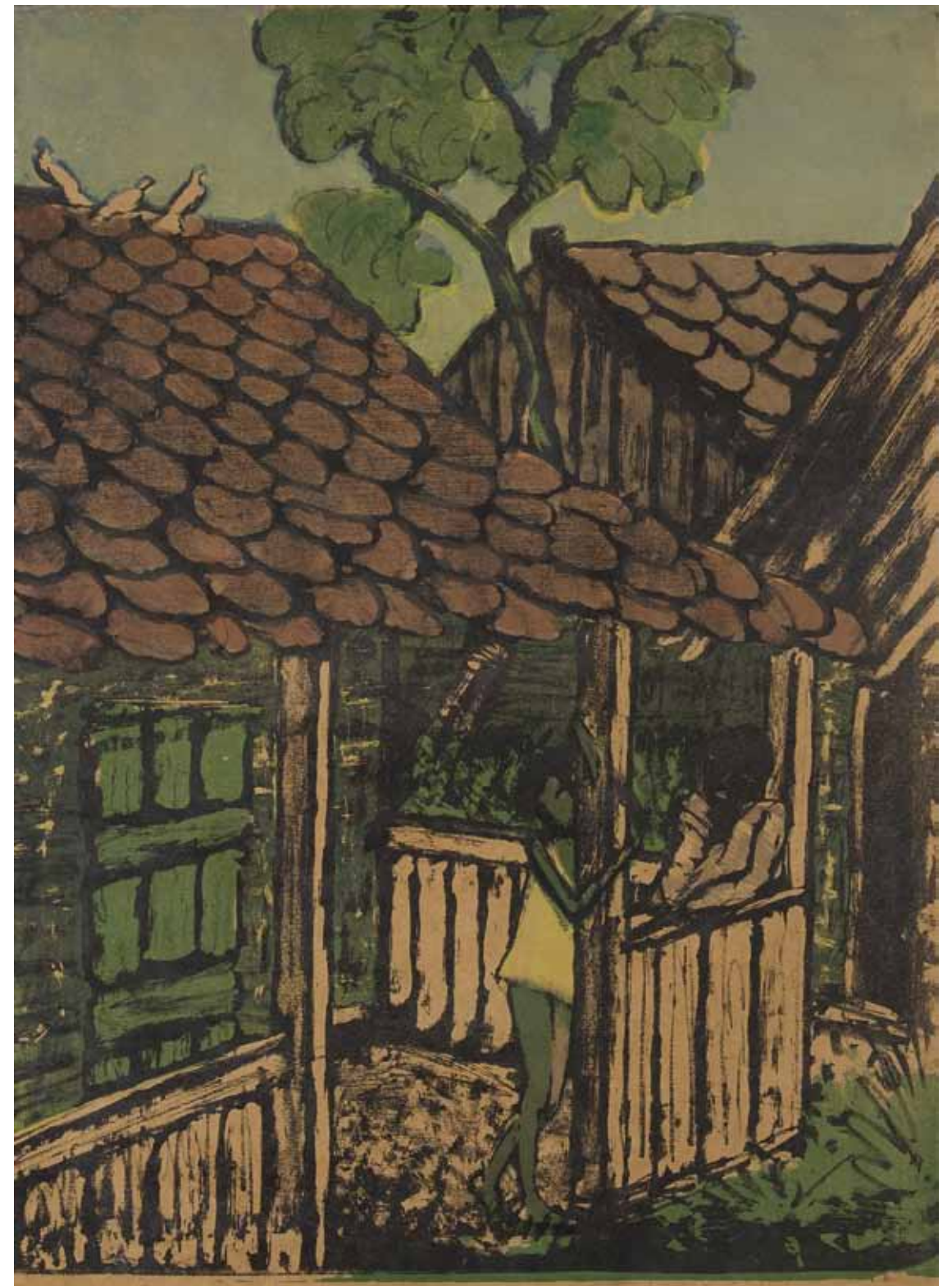
67 **OTTO MUELLER Häuser mit grünen Dächern**  
Leimfarbe auf Sackleinwand, signiert, Lüttichau/Pirsig 364, 770 x 1005 mm um 1918



68 **OTTO MUELLER Flußlandschaft/Waldteich mit Bäumen**  
Aquarell und Farbkreiden, signiert, Lüttichau/Pirsig 654, 687 x 525 mm um 1915



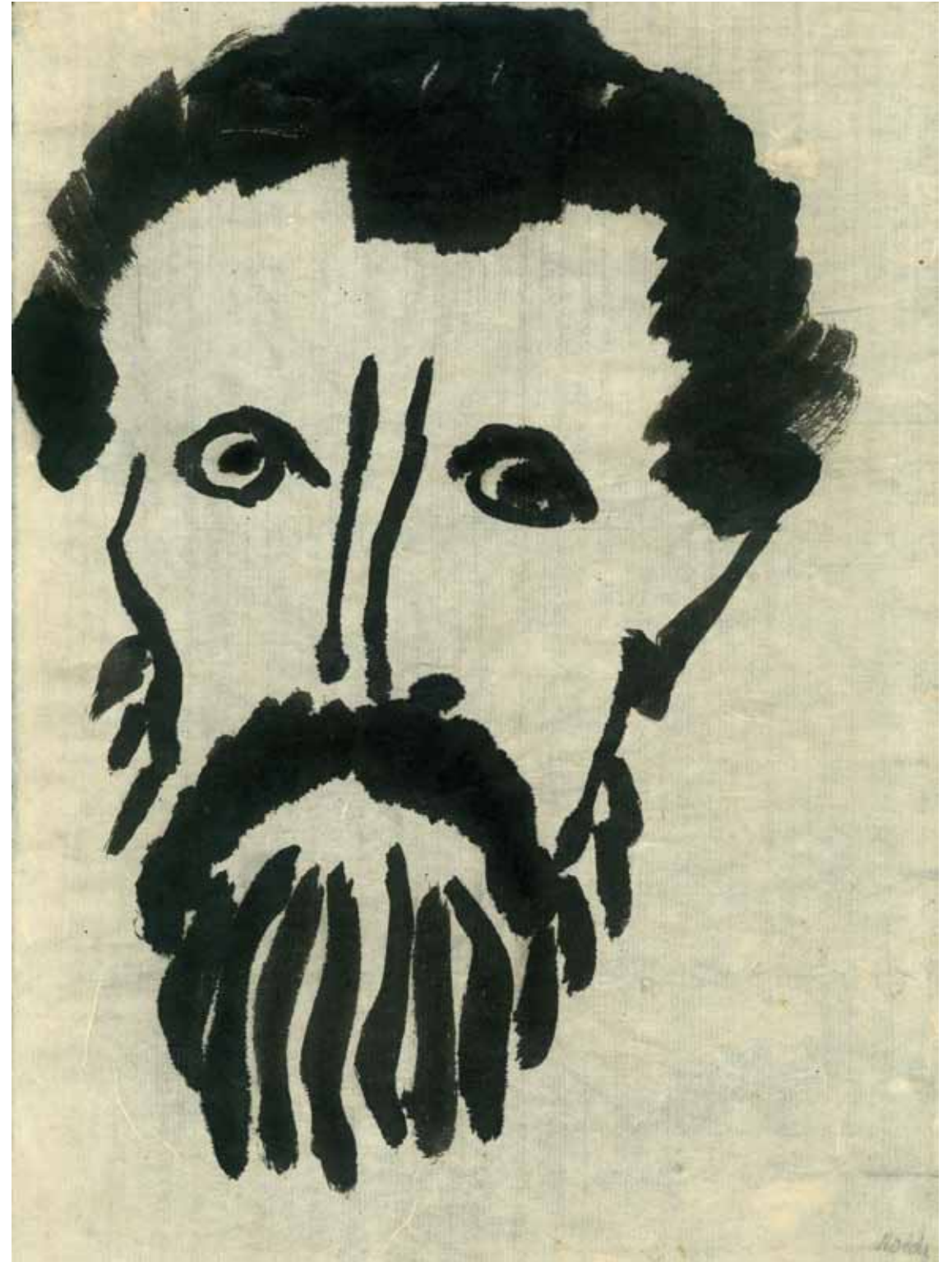
69 **OTTO MUELLER** **Zwei Badende im Bach**  
Farblithographie (Schwarz/Gelb), signiert, Karsch 151/A, 250 x 170 mm um 1922



70 **OTTO MUELLER** **Zwei Zigeunerkinder vor der Hütte**  
Original-Farblithographie, rückseitig Nachlaßstempel, Karsch 162/III/B, 702 x 502 mm 1926-1927



71 **ULRICH NEUJAHR** **Cia** (Mädchen mit Katze)  
Öl auf Holzplatte, monogrammiert, bezeichnet, 630 x 500 mm 1928/1929



72 **EMIL NOLDE** **Prophetenkopf**

Tuschpinsel auf Japan, signiert, 405 x 295 mm um 1912



73 **EMIL NOLDE** **Letztes Abendlicht am Meer**

Aquarell, signiert, 380 x 490 mm um 1920



74 **EMIL NOLDE** **Hockende Südseeinsulaner**

Aquarell auf dünnem Japanbütten, signiert, 345 x 485 mm 1914

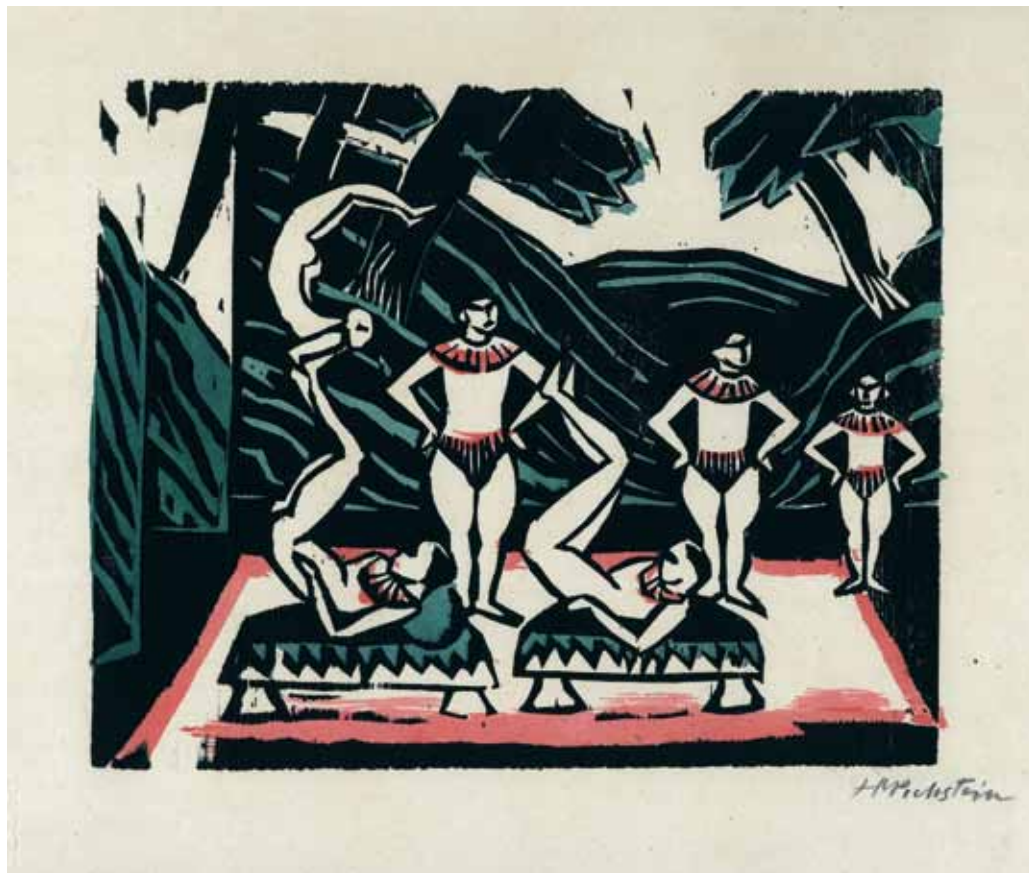




75 **EMIL NOLDE Hugo del Caril**  
Radierung, signiert, Schiefler/Mosel R 88/II, 306 x 240 mm 1908



76 **EMIL NOLDE Christus und die Sünderin**  
Radierung, signiert, numeriert VI.8, bezeichnet, Schiefler/Mosel R 155/VI, 300 x 280 mm 1911



77 **MAX PECHSTEIN Akrobaten III**  
Holzschnitt mit Schablonenkolorit, signiert, Krüger H 137, 215 x 270 mm 1912



80 **PABLO PICASSO Peintre ramassant son pinceau, avec un modèle au turban**  
Radierung, signiert, numeriert, Bloch 88, G.-Baer 129/II/b 2, 194 x 277 mm 1927-1928



78 **MAX PECHSTEIN Der Kritiker (Dr. Paul Fechter)**  
Radierung, Krüger R 124, 395 x 312 mm 1921



79 **MAX PECHSTEIN Mutter und Kind**  
Radierung auf Japan, signiert, datiert, numeriert, Krüger R 160/A/III, 250 x 180 mm 1927



81 **CHRISTIAN ROHLFS Prophet**  
Wassertempera, signiert, datiert, fehlt bei Vogt, 440 x 530 mm 1923



82 **CHRISTIAN ROHLFS Rote Tulpen**  
Tempera auf Aquarellkarton, monogrammiert, datiert, fehlt bei Vogt, 495 x 675 mm 1925  
Mit einer Echtheitsbestätigung des Christian Rohlf's Archivs am Osthaus Museum Hagen.



83 **JOSEF SCHARL Masken**  
 Öl auf Leinen, signiert, datiert, Lukas 210, 630 x 840 mm 1931



84 **JOSEF SCHARL Toter Soldat II (Dead Soldier)**  
 Öl auf Leinen, signiert, datiert, bezeichnet: „2nd version of Dead Soldier, Jos. Scharl, painted in Versoix, Switzerland, February 1953“, Lukas 559, 805 x 1300 mm 1953



85 **JOSEF SCHARL Hockender Mann im dunklen Anzug (Crouching Man)**  
 Öl auf Leinen, signiert, datiert, Lukas 319, 795 x 650 mm 1937



86 **KARL SCHMIDT-ROTLUFF Jünger** (Selbstbildnis)  
Holzschnitt, Eigendruck vor der Auflage, signiert, datiert „189“, Schapire H 211, 502 x 398 mm 1918



87 **KARL SCHMIDT-ROTLUFF Nordische Landschaft** Holzschnitt,  
Handdruck auf Japan, signiert, datiert „27 4“, Rathenau 29, 494 x 600 mm 1927



88 **KARL SCHMIDT-ROTLUFF Russischer Wald**  
Holzschnitt, signiert, Schapire H 229, 195 x 257 mm 1918



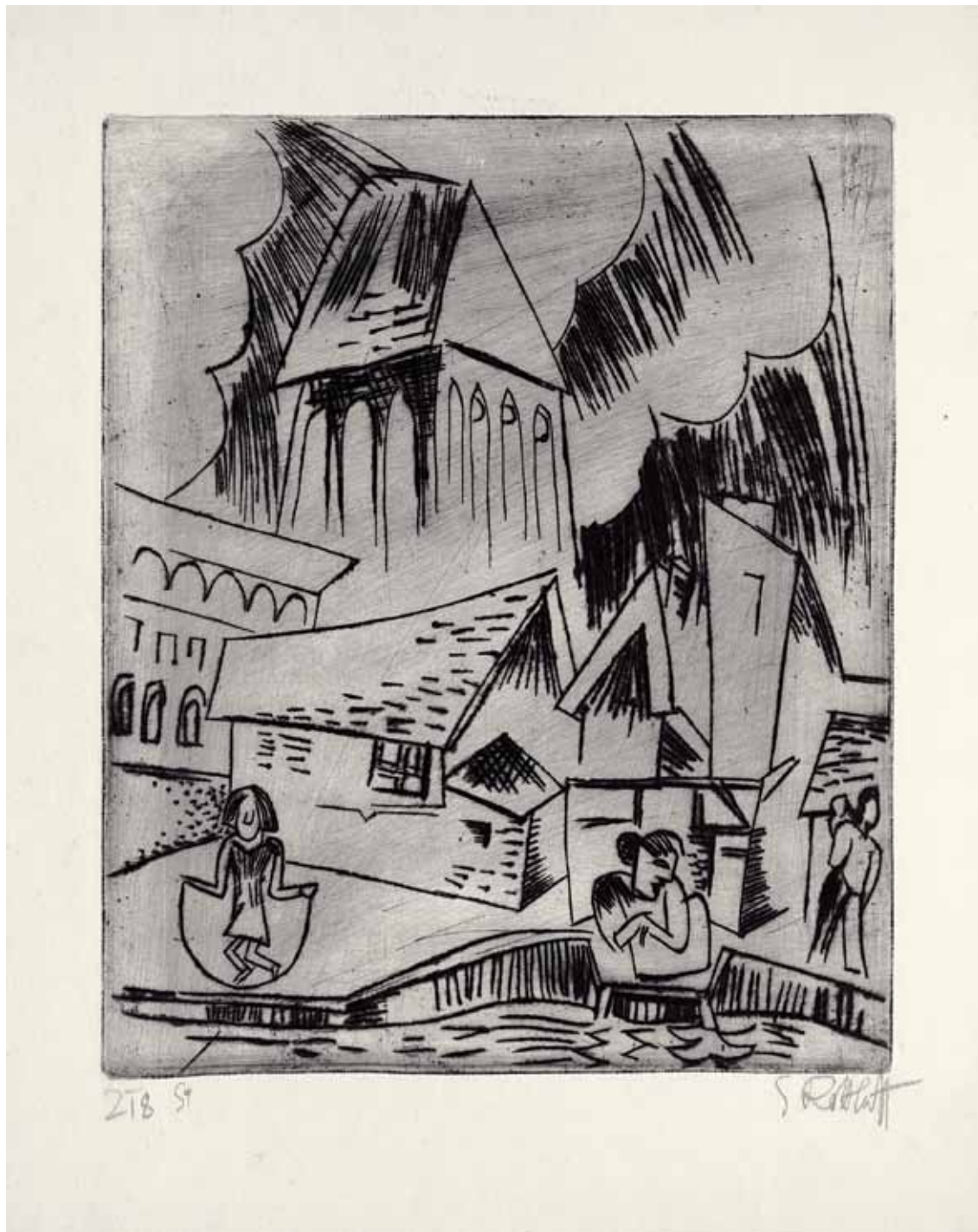
89 **KARL SCHMIDT-ROTLUFF** **Bahnüberführung**  
Holzschnitt, Eigendruck, signiert, datiert, Schapire H 45, 313 x 413 mm 1910



91 **KARL SCHMIDT-ROTLUFF** **Pappeln vor Häusern**  
Aquarell über Tuschkiesel, signiert, datiert „67/42“, 400 x 540 mm 1967



90 **KARL SCHMIDT-ROTLUFF** **Häuser und Mond**  
Holzschnitt, Handreibedruck, signiert, datiert „1930“, Schapire H 257, 397 x 502 mm 1919



92 **KARL SCHMIDT-ROTLUFF** **Alte Stadt** (Motiv aus Schlawe)  
Stich, signiert, datiert „2118“, Schapire R 52, 394 x 327 mm 1921



93 **KARL SCHMIDT-ROTLUFF** **Badende**  
Stich, Handdruck, signiert, datiert „2032 St“, Schapire R 46, 395 x 332 mm 1920



94 **GEORG SCHRIMPF** **Waginger See**  
Öl auf Leinen, signiert, datiert, Hofmann/Praeger 1931/13 o.D., 523 x 844 mm 1930



95 **HEINRICH ZILLE** „Nischt zu machen“  
Aquarell über Bleistift und Farbkreiden, signiert, datiert, bezeichnet, 445 x 270 mm 1905



# CHRONOLOGIE DER GALERIE NIERENDORF

- 1920** Die Brüder Karl und Josef Nierendorf gründen in Köln die Galerie „Nierendorf Köln - Neue Kunst“
- 1923** Karl Nierendorf übernimmt das „Graphische Kabinett“ von J.B. Neumann in Berlin
- 1925** Karl Nierendorf eröffnet die „Galerie Neumann-Nierendorf GmbH“ in Berlin und führt sie bis 1933 mit seinem Bruder Josef unter diesem Namen gemeinsam
- 1933** Umwandlung der Galerie in „Galerie Nierendorf GmbH“
- 1936** Karl Nierendorf reist in die USA und eröffnet 1937 in New York die „Nierendorf Gallery“ während Josef die Berliner Galerie allein weiterführt
- 1938** Josef kann nur noch bis zum Sommer in der Berliner Galerie Ausstellungen zeigen. Karl Nierendorf präsentiert in New York Ausstellungen mit deutschen Künstlern
- 1939** Josef lagert die Bestände der Galerie in einem Laden ein. Bei Kriegsausbruch wird er zur Wehrmacht eingezogen und meldet sein Gewerbe ab. Karl Nierendorf führt seine Galerie in New York bis 1946 mit zunehmendem Erfolg weiter und wird Staatsbürger der USA
- 1946** Karl Nierendorf bereist bis September 1947 Deutschland und Europa. Seine Galerie in New York wird derweil von seiner Mitarbeiterin weitergeführt
- 1947** Mit dem Tod Karl Nierendorfs am 25. Oktober schließt die Nierendorf Gallery in New York. Sein Nachlaß wird, da kein Testament vorhanden ist und es nur deutsche Erben gibt, vom Staat New York beschlagnahmt
- 1948** Das Guggenheim-Museum kauft den gesamten Nachlaß von Karl Nierendorf
- 1949** Bevor Josef Nierendorf wieder mit dem Kunsthandel beginnen kann, stirbt er am 21. Juni
- 1955** Florian Karsch, der Stiefsohn von Josef Nierendorf, beginnt gemeinsam mit seiner späteren Ehefrau Inge wieder mit dem Kunsthandel und zeigt regelmäßig Ausstellungen
- 1963** werden neue Ausstellungsräume in der Hardenbergstraße 19 gemietet. In diesem Haus befindet sich die Galerie auch heute noch. Seit dem Einzug in diese Galerieräume erscheinen zu den Ausstellungen die „Kunstblätter“-Kataloge und, anlässlich besonders repräsentativer Ausstellungen, die mit festem Einband versehenen „Sonderkataloge“
- 1970** Jubiläumsausstellung: „50 Jahre Galerie Nierendorf“. Dazu erscheint der Sonderkatalog 8, dem 26 Orig.-Graphiken namhafter Künstler beigegeben sind
- 1972** Die Galerie zeigt „Otto Dix zum 80. Geburtstag“. Kurz zuvor ist das Werkverzeichnis der Graphik von Otto Dix erschienen, verfaßt von Florian Karsch
- 1974** Gedächtnisausstellung: „Otto Mueller zum 100. Geburtstag. Das Graphische Gesamtwerk“, wozu das gleichnamige, von Florian Karsch erstellte Werkverzeichnis der Graphik von Otto Mueller als Sonderkatalog 10 erscheint
- 1980** Jubiläumsausstellung: „60 Jahre Galerie Nierendorf“. Die Galerie bringt dazu den Sonderkatalog 13 heraus, der 13 Orig.-Graphiken bekannter Künstler enthält.
- 2000** Jubiläumsausstellung: „80 Jahre Galerie Nierendorf“. Dazu erscheint der Katalog Kunstblätter 68 mit einem repräsentativen Querschnitt von 80 Werken von 80 Künstlern
- 2010** Jubiläumsausstellung: „90 Jahre Galerie Nierendorf“ mit dem Katalog Kunstblätter 88
- 2011** im Dezember wird Ergün Özdemir-Karsch, der Adoptivsohn von Florian Karsch, Inhaber der Galerie Nierendorf
- 2015** Jubiläumsausstellung: „95 Jahre Galerie Nierendorf“ mit dem Katalog Kunstblätter 96